

Studie

Eregma Max Power tablety



Statistické zpracování
výsledků prospektivní studie

Jana Zapletalová, Kateřina Langová

2008



Ověření účinnosti a snášenlivosti přípravku Eregma Max Power tablety

Do klinické prospektivní dotazníkové studie „Eregma Max Power tablety“ bylo zařazeno celkem 49 mužů ve věku od 25 let do 60 let. Průměrný věk mužů byl 46 let, směrodatná odchylka věku byla 9 let.

U všech 49 mužů se vyskytly erektilní dysfunkce, u 6 mužů (12,2 %) dále nedostatek nebo ztráta sexuální touhy a u 19 mužů (38,8 %) nedostatečné prožívání sexuální slasti. Porucha erektilních funkcí průměrně trvala 2,9 let, od 2 měsíců do 12 let (medián trvání erektilních dysfunkcí byl 2 roky).

Při vstupním vyšetření nebyla u žádného muže zjištěna abnormalita při klinickém vyšetření.

Předchozí farmakosexuologickou léčbu absolvovalo 32 mužů (65,3 %), léčba trvala v průměru 19 měsíců (od 1 měsíce do 60 měsíců, medián trvání léčby byl 12 měsíců). Ve 24 případech (49,0 %) byl k léčbě použit přípravek Yohimbin.

U 22 pacientů (44,9 %) byly zaznamenány přidružené somatické nebo psychické poruchy. Ostatní průvodní léčba byla zaznamenána u 16 pacientů (32,7 %).

Výběrová návštěva D0

Věk, tělesná hmotnost, výška a BMI - den D0

Popisné charakteristiky - D0

	Věk	Hmotnost	Výška	BMI
N	49	49	49	49
Minimum	25	62	165	21,7
Maximum	60	116	194	35,9
Medián	46,0	86,0	178,0	26,6
Průměr	46,1	86,4	179,9	26,7
Odchylka	8,9	12,0	7,6	3,3

V následujících tabulkách je termínem frequency označena absolutní četnost, tj. počet mužů s danou odpovědí, termín percent vyjadřuje procento mužů s danou odpovědí.

V případě, kdy všichni muži na danou otázku neodpověděli, jsou v četnostní tabulce uvedena také tzv. validní (platná) procenta, kde jsou absolutní četnosti vztahovány pouze k platnému počtu odpovědí.

Charakteristika sexuální poruchy

Erektilní dysfunkce

	Frequency	Percent
Valid ANO	49	100,0

Trvání erektilních dysfunkcí

Popisné charakteristiky, D0

Trvání erektilních dysfunkcí

	N	Minimum	Maximum	Medián	Průměr	Odchylka
Trvání dysfunkcí	48	,2	12,4	2,06	2,86	2,65

Nedostatek nebo ztráta sexuální touhy

	Frequency	Percent	Valid Percent
NE	40	81,6	87,0
ANO	6	12,2	13,0
Total	46	93,9	100,0
Neuvedeno	3	6,1	
Total	49	100,0	

Nedostatečné prožívání sexuální slasti

	Frequency	Percent	Valid Percent
NE	27	55,1	58,7
ANO	19	38,8	41,3
Total	46	93,9	100,0
Neuvedeno	3	6,1	
Total	49	100,0	

Abnormality při klinickém vyšetření, den D0

Abnormalita při kinickém vyšetření

	Frequency	Percent
Valid NE	49	100,0

Předchozí farmakosexuologická léčba

Předchozí farmakosexuologická léčba

		Frequency	Percent
Valid	NE	17	34,7
	ANO	32	65,3
	Total	49	100,0

Trvání předchozí farmakosexuologické léčby

Předchozí farmakosexuologická léčba

Délka léčby (měsíce)

	N	Minimum	Maximum	Medián	Průměr	Odchylka
Délka léčby	13	1	60	12,00	19,00	16,93

Předchozí léčba Yohimbinem

		Frequency	Percent
Valid	NE	25	51,0
	ANO	24	49,0
	Total	49	100,0

Anamnéza současného stavu

První návštěva

	Frequency	Percent	Valid Percent
NE	35	71,4	72,9
ANO	13	26,5	27,1
Total	48	98,0	100,0
Neuvedeno	1	2,0	
Total	49	100,0	

Přidružené somatické nebo psychické poruchy

Přidružené somatické nebo psychické poruchy

		Frequency	Percent
Valid	NE	27	55,1
	ANO	22	44,9
	Total	49	100,0

Ostatní průvodní léčba

Ostatní průvodní léčba

		Frequency	Percent
Valid	NE	33	67,3
	ANO	16	32,7
	Total	49	100,0

Mezinárodní dotazník pro hodnocení erektilní funkce (IIEF), den D0

V následujících četnostních tabulkách je popsána distribuce pacientů podle odpovědí na jednotlivé otázky dotazníku IIEF v den D0.

1. Jak často jste v průběhu sexuální aktivity dosahoval erekce?

		Frequency	Percent
Valid	Téměř nikdy/ nikdy	5	10,2
	Občas (mnohem méně než v polovině případů)	16	32,7
	Často (zhruba v polovině případů)	12	24,5
	Většinou (mnohem více než v polovině případů)	8	16,3
	Téměř vždy/ vždy	8	16,3
	Total	49	100,0

2. Jak často byla erekce dostatečně pevná pro úspěšnou penetraci?

		Frequency	Percent
Valid	Téměř nikdy/ nikdy	7	14,3
	Občas (mnohem méně než v polovině případů)	12	24,5
	Často (zhruba v polovině případů)	16	32,7
	Většinou (mnohem více než v polovině případů)	10	20,4
	Téměř vždy/ vždy	4	8,2
	Total	49	100,0

3. Jak často jste byl při pokusu o pohlavní styk schopen penetrace

		Frequency	Percent
Valid	Nenastala žádná sexuální aktivita	1	2,0
	Téměř nikdy/ nikdy	6	12,2
	Občas (mnohem méně než v polovině případů)	13	26,5
	Často (zhruba v polovině případů)	18	36,7
	Většinou (mnohem více než v polovině případů)	7	14,3
	Téměř vždy/ vždy	4	8,2
	Total	49	100,0

4. Jak často jste byl schopen zachovat erekci i po penetraci?

		Frequency	Percent
Valid	Nenastala žádná sexuální aktivita	1	2,0
	Téměř nikdy/ nikdy	9	18,4
	Občas (mnohem méně než v polovině případů)	12	24,5
	Často (zhruba v polovině případů)	19	38,8
	Většinou (mnohem více než v polovině případů)	7	14,3
	Téměř vždy/ vždy	1	2,0
	Total	49	100,0

5. Jak obtížné bylo zachovat erekci až do konce pohlavního styku?

		Frequency	Percent	Cumulative Percent
Valid	Nenastala žádná sexuální aktivita	1	2,0	2,0
	Mimořádně obtížně	8	16,3	18,4
	Velmi obtížně	9	18,4	36,7
	Obtížně	16	32,7	69,4
	Lehce obtížně	15	30,6	100,0
	Total	49	100,0	

6. Kolikrát jste se pokusil o pohlavní styk?

		Frequency	Percent	Cumulative Percent
Valid	Ani jednou	1	2,0	2,0
	Jednou až dvakrát	7	14,3	16,3
	Třikrát až čtyřikrát	10	20,4	36,7
	Pětkrát až šestkrát	15	30,6	67,3
	Sedmkrát až desetkrát	12	24,5	91,8
	Jedenáctkrát nebo vícekrát	4	8,2	100,0
	Total	49	100,0	

7. Jak často Vám přinesl pohlavní styk uspokojení?

		Frequency	Percent
Valid	Nenastala žádná sexuální aktivita	1	2,0
	Téměř nikdy/ nikdy	10	20,4
	Občas (mnohem méně než v polovině případů)	8	16,3
	Často (zhruba v polovině případů)	16	32,7
	Většinou (mnohem více než v polovině případů)	10	20,4
	Téměř vždy/ vždy	4	8,2
	Total	49	100,0

8. Jak příjemný pro Vás pohlavní styk byl?

	Frequency	Percent	Valid Percent
K žádnému pohlavnímu styku nedošlo	2	4,1	4,2
Nepříjemný	3	6,1	6,3
Nepříliš příjemný	9	18,4	18,8
Celkem příjemný	23	46,9	47,9
Vysoce příjemný	11	22,4	22,9
Total	48	98,0	100,0
Neuvedeno	1	2,0	
Total	49	100,0	

9. Jak často u Vás došlo při sexuální stimulaci nebo pohlavním styku k ejakulaci?

	Frequency	Percent	Valid Percent
Nenastala žádná sexuální aktivita	1	2,0	2,1
Téměř nikdy/ nikdy	1	2,0	2,1
Občas (mnohem méně než v polovině případů)	4	8,2	8,3
Často (zhruba v polovině případů)	9	18,4	18,8
Většinou (mnohem více než v polovině případů)	14	28,6	29,2
Téměř vždy/ vždy	19	38,8	39,6
Total	48	98,0	100,0
Neuvedeno	1	2,0	
Total	49	100,0	

10. Jak často u Vás došlo při sexuální stimulaci nebo pohlavním styku k orgasmu?

	Frequency	Percent
Valid Nenastala žádná sexuální aktivita	2	4,1
Téměř nikdy/ nikdy	3	6,1
Občas (mnohem méně než v polovině případů)	8	16,3
Často (zhruba v polovině případů)	5	10,2
Většinou (mnohem více než v polovině případů)	14	28,6
Téměř vždy/ vždy	17	34,7
Total	49	100,0

11. Jak často jste pocítil sexuální touhu?

	Frequency	Percent
Valid Téměř nikdy/ nikdy	3	6,1
Občas (mnohem méně než v polovině případů)	8	16,3
Často (zhruba v polovině případů)	12	24,5
Většinou (mnohem více než v polovině případů)	13	26,5
Téměř vždy/ vždy	13	26,5
Total	49	100,0

12. Jak byste ohodnotil úroveň své sexuální touhy?

	Frequency	Percent	Valid Percent
Velmi nízká nebo nulová	3	6,1	6,3
Nízká	10	20,4	20,8
Střední	18	36,7	37,5
Vysoká	15	30,6	31,3
Velmi vysoká	2	4,1	4,2
Total	48	98,0	100,0
Neuvedeno	1	2,0	
Total	49	100,0	

13. Jak jste byl celkově spokojen se svým sexuálním životem?

	Frequency	Percent
Valid Velmi nespokojen	17	34,7
Mírně nespokojen	10	20,4
Zhruba stejně spokojen i nespokojen	16	32,7
Mírně spokojen	6	12,2
Total	49	100,0

14. Jak jste byl spokojen se svým sexuálním vztahem se svým partnerem?

	Frequency	Percent
Valid Velmi nespokojen	8	16,3
Mírně nespokojen	13	26,5
Zhruba stejně spokojen i nespokojen	13	26,5
Mírně spokojen	6	12,2
Velmi spokojen	9	18,4
Total	49	100,0

15. Jak byste ohodnotil úroveň své důvěry že dosáhnete a po potřebnou dobu zachováte erekci?

	Frequency	Percent
Valid Velmi nízká nebo nulová	6	12,2
Nízká	27	55,1
Střední	16	32,7
Total	49	100,0

Celkové skóre a dílčí skóre ve specifických doménách dotazníku IIEF, den D0

V den D0 byla zaznamenána průměrná hodnota celkového skóre dotazníku IIEF 43,3 bodů (rozmezí 8 bodů až 67 bodů), směrodatná odchylka (SD) počtu bodů byla 11,4 bodů.

Průměrný počet bodů v doméně Erektální funkce byl 16 bodů (rozmezí 3 body až 26 bodů, SD 5 bodů).

Průměrný počet bodů v doméně Orgastické funkce byl 7,4 bodů (rozmezí 0 až 10 bodů, SD 2,5 bodu).

Průměrný počet bodů v doméně Sexuální touhy byl 6,5 bodů (rozmezí 2 body až 10 bodů, SD 2,2 bodů).

Průměrný počet bodů v doméně Uspokojení z pohlavního styku byl 8,3 bodů (rozmezí 1 bod až 13 bodů, SD 2,8 bodu).

Průměrný počet bodů v doméně Celková spokojenost se sexuálním životem byl 5 bodů (rozmezí 2 body až 9 bodů, SD 2,3 bodů).

Celkové skóre dotazníku IIEF, den D0

Celkové skóre IIEF, D0

Celkové skóre IIEF D0

	N	Minimum	Maximum	Medián	Průměr	Odchylka
Skóre	49	8	67	44,00	43,33	11,37

Dílčí skóre dotazníku IIEF v jednotlivých doménách, den D0

Popisné charakteristiky dílčích skóre - D0

		Erektální funkce	Orgastické funkce	Sexuální touhy	Uspokojení z pohlavního styku	Celková spokojenost se sexuálním životem
D0	N	49	49	49	49	49
	Minimum	3	0	2	1	2
	Maximum	26	10	10	13	9
	Medián	16,00	8,00	7,00	9,00	5,00
	Průměr	15,98	7,39	6,51	8,33	5,12
	Odchylka	5,08	2,50	2,16	2,83	2,25

Jednotlivé specifické domény byly dále vyhodnoceny kategoriálně – pomocí pěti kategorií: těžká dysfunkce, středně těžká dysfunkce, mírná až středně těžká dysfunkce, mírná dysfunkce a normální funkce. Těmto kategoriím odpovídalo pro jednotlivé domény definované rozpětí bodového skóre.

Erektilní funkce, D0

		Frequency	Percent
Valid	Normální funkce	2	4,1
	Mírná dysfunkce	13	26,5
	Mírná až středně těžká dysfunkce	27	55,1
	Středně těžká dysfunkce	4	8,2
	Těžká dysfunkce	3	6,1
	Total	49	100,0

Orgastické funkce, D0

		Frequency	Percent
Valid	Normální funkce	18	36,7
	Mírná dysfunkce	14	28,6
	Mírná až středně těžká dysfunkce	9	18,4
	Středně těžká dysfunkce	6	12,2
	Těžká dysfunkce	2	4,1
	Total	49	100,0

Sexuální touhy, D0

		Frequency	Percent
Valid	Normální funkce	11	22,4
	Mírná dysfunkce	14	28,6
	Mírná až středně těžká dysfunkce	12	24,5
	Středně těžká dysfunkce	9	18,4
	Těžká dysfunkce	3	6,1
	Total	49	100,0

Uspokojení z pohlavního styku, D0

		Frequency	Percent
Valid	Normální funkce	4	8,2
	Mírná dysfunkce	14	28,6
	Mírná až středně těžká dysfunkce	20	40,8
	Středně těžká dysfunkce	8	16,3
	Těžká dysfunkce	3	6,1
	Total	49	100,0

Celková spokojenost se sexuálním životem, D0

	Frequency	Percent
Valid		
Normální funkce	2	4,1
Mírná dysfunkce	13	26,5
Mírná až středně těžká dysfunkce	11	22,4
Středně těžká dysfunkce	16	32,7
Těžká dysfunkce	7	14,3
Total	49	100,0

Návštěva D90

Přerušeni léčby

Během aplikace přípravku byla léčba přerušena u 4 mužů (8,0 %), jeden muž léčbu ukončil.

Důvodem přerušeni byla ve třech případech virová infekce – v jednom případě se vyskytlo střevní virové onemocnění, v jednom případě se vyskytla uroinfekce, která byla léčena Nolicidem, u jednoho muže byla léčba přerušena kvůli virovému onemocnění HCD. V jednom případě byla léčba přerušena z důvodu nepřítomnosti partnerky. Jeden pacient léčbu ukončil, důvodem byl rozpad partnerského vztahu. Přerušeni léčby trvalo v průměru 9,5 dnů, délka přerušeni se pohybovala od 7 do 14 dnů.

Jeden muž byl ze studie vyloučen z důvodů hypotestosteronémie a hypothyreózy.

Klinické vyšetření

Po 90 dnech aplikace přípravku Eregma Max Power tablety byla u dvou mužů (4,1 %) zjištěna abnormalita při klinickém vyšetření. V jednom případě šlo o zhoršení nálady a úzkost, u druhého případu nebyla povaha abnormality specifikována.

Průvodní farmakologická léčba

Průvodní farmakologická léčba byla zaznamenána u 13 mužů (26,5 %), ostatní průvodní léčba byla zjištěna u 5 mužů (10,2 %).

Výskyt klinických nebo interkurentních událostí

V období od poslední návštěvy byly v 7 případech (14,3 %) zaznamenány klinické nebo interkurentní události. V jednom případě šlo o akutní virové onemocnění HCD, v jednom případě se vyskytl otok bérce po operaci (operace proběhla před léčbou hodnoceným přípravkem), dále byla v jednom případě v závěru studie zaznamenána tonsilitis acuta, u jednoho pacienta byla zaznamenána hypotestosteronémie a hypothyreóza – v tomto případě byla léčba ukončena. Jeden pacient udával snížení únavy a jeden pacient zlepšení výkonu při plavání.

Průvodní farmakologická léčba a ostatní průvodní léčba

Průvodní farmakologická léčba byla zaznamenána ve 13 případech (26,5 %) a ostatní průvodní léčba v 5 případech (10,2 %).

Přerušení studované léčby

Přerušení léčby

	Frequency	Percent	Valid Percent
NE	43	87,8	89,6
ANO	5	10,2	10,4
Total	48	98,0	100,0
Pacient byl vyloučen ze studie	1	2,0	
Total	49	100,0	

Důvody přerušení léčby

Důvod přerušení léčby

	Frequency	Percent
Léčba nebyla přerušena	44	89,8
Nepřítomnost partnerky	1	2,0
Rozpad partnerského vztahu	1	2,0
Střevní virové onemocnění	1	2,0
Uroinfekce přeléčená nolycinem	1	2,0
Virové onemocnění HCD	1	2,0
Total	49	100,0

Délka přerušení léčby

Přerušení léčby

Délka přerušení léčby (dny)

	N	Minimum	Maximum	Medián	Průměr	Odchylka
Délka přerušení léčby	4	7	14	8,50	9,50	3,317

Klinické vyšetření

Popisné charakteristiky - D90

	Hmotnost	Výška	BMI
N	48	48	48
Minimum	62	165	21,7
Maximum	110	194	34,1
Medián	86,5	179,0	26,3
Průměr	85,5	180,1	26,3
Odchylka	11,1	7,4	2,9

Výskyt abnormalit při klinickém vyšetření

Abnormalita v klinickém vyšetření

	Frequency	Percent	Valid Percent
NE	44	89,8	95,7
ANO	2	4,1	4,3
Total	46	93,9	100,0
Neuvedeno	3	6,1	
Total	49	100,0	

Klinické nebo interkurentní události

Klinické nebo interkurentní události

	Frequency	Percent	Valid Percent
NE	41	83,7	85,4
ANO	7	14,3	14,6
Total	48	98,0	100,0
Neuvedeno	1	2,0	
Total	49	100,0	

Průvodní farmakologická léčba, D90

Průvodní farmakologická léčba

	Frequency	Percent	Valid Percent
NE	34	69,4	72,3
ANO	13	26,5	27,7
Total	47	95,9	100,0
Neuvedeno	2	4,1	
Total	49	100,0	

Ostatní průvodní léčba

Ostatní průvodní léčba

	Frequency	Percent	Valid Percent
NE	42	85,7	89,4
ANO	5	10,2	10,6
Total	47	95,9	100,0
Neuvedeno	2	4,1	
Total	49	100,0	

Mezinárodní dotazník pro hodnocení erektilních funkcí (IIEF), den D90

V následujících tabulkách jsou popsány četnosti odpovědí pacientů na jednotlivé otázky dotazníku IIEF v den D90, tj po 90 dnech aplikace přípravku Eregma Max Power tablety.

1. Jak často jste v průběhu sexuální aktivity dosahoval erekce?

	Frequency	Percent
Valid		
Téměř nikdy/ nikdy	1	2,1
Občas (mnohem méně než v polovině případů)	2	4,3
Často (zhruba v polovině případů)	9	19,1
Většinou (mnohem více než v polovině případů)	18	38,3
Téměř vždy/ vždy	17	36,2
Total	47	100,0

2. Jak často byla erekce dostatečně pevná pro úspěšnou penetraci?

	Frequency	Percent
Valid		
Téměř nikdy/ nikdy	2	4,3
Občas (mnohem méně než v polovině případů)	2	4,3
Často (zhruba v polovině případů)	10	21,3
Většinou (mnohem více než v polovině případů)	15	31,9
Téměř vždy/ vždy	18	38,3
Total	47	100,0

3. Jak často jste byl při pokusu o pohlavní styk schopen penetrace

	Frequency	Percent
Valid		
Téměř nikdy/ nikdy	2	4,3
Občas (mnohem méně než v polovině případů)	3	6,4
Často (zhruba v polovině případů)	8	17,0
Většinou (mnohem více než v polovině případů)	16	34,0
Téměř vždy/ vždy	18	38,3
Total	47	100,0

4. Jak často jste byl schopen zachovat erekci i po penetraci?

		Frequency	Percent
Valid	Nenastala žádná sexuální aktivita	1	2,1
	Téměř nikdy/ nikdy	1	2,1
	Občas (mnohem méně než v polovině případů)	3	6,4
	Často (zhruba v polovině případů)	8	17,0
	Většinou (mnohem více než v polovině případů)	21	44,7
	Téměř vždy/ vždy	13	27,7
	Total	47	100,0

5. Jak obtížné bylo zachovat erekci až do konce pohlavního styku?

		Frequency	Percent	Cumulative Percent
Valid	Nenastala žádná sexuální aktivita	1	2,1	2,1
	Velmi obtížně	3	6,4	8,5
	Obtížně	10	21,3	29,8
	Lehce obtížně	22	46,8	76,6
	Vůbec ne obtížně	11	23,4	100,0
	Total	47	100,0	

6. Kolikrát jste se pokusil o pohlavní styk?

		Frequency	Percent	Cumulative Percent
Valid	Jednou až dvakrát	4	8,5	8,5
	Třikrát až čtyřikrát	6	12,8	21,3
	Pětkrát až šestkrát	7	14,9	36,2
	Sedmkrát až desetkrát	24	51,1	87,2
	Jedenáctkrát nebo vícekrát	6	12,8	100,0
	Total	47	100,0	

7. Jak často Vám přinesl pohlavní styk uspokojení?

		Frequency	Percent
Valid	Téměř nikdy/ nikdy	1	2,1
	Občas (mnohem méně než v polovině případů)	2	4,3
	Často (zhruba v polovině případů)	13	27,7
	Většinou (mnohem více než v polovině případů)	16	34,0
	Téměř vždy/ vždy	15	31,9
	Total	47	100,0

8. Jak příjemný pro Vás pohlavní styk byl?

		Frequency	Percent
Valid	K žádnému pohlavnímu styku nedošlo	1	2,1
	Celkem příjemný	19	40,4
	Vysoce příjemný	21	44,7
	Mimořádně příjemný	6	12,8
	Total	47	100,0

9. Jak často u Vás došlo při sexuální stimulaci nebo pohlavním styku k ejakulaci?

		Frequency	Percent
Valid	Téměř nikdy/ nikdy	1	2,1
	Často (zhruba v polovině případů)	5	10,6
	Většinou (mnohem více než v polovině případů)	15	31,9
	Téměř vždy/ vždy	26	55,3
	Total	47	100,0

10. Jak často u Vás došlo při sexuální stimulaci nebo pohlavním styku k orgasmu?

		Frequency	Percent
Valid	Téměř nikdy/ nikdy	1	2,1
	Často (zhruba v polovině případů)	7	14,9
	Většinou (mnohem více než v polovině případů)	14	29,8
	Téměř vždy/ vždy	25	53,2
	Total	47	100,0

11. Jak často jste pocítil sexuální touhu?

		Frequency	Percent
Valid	Občas (mnohem méně než v polovině případů)	2	4,3
	Často (zhruba v polovině případů)	10	21,3
	Většinou (mnohem více než v polovině případů)	20	42,6
	Téměř vždy/ vždy	15	31,9
	Total	47	100,0

12. Jak byste ohodnotil úroveň své sexuální touhy?

		Frequency	Percent
Valid	Nízká	1	2,1
	Střední	18	38,3
	Vysoká	22	46,8
	Velmi vysoká	6	12,8
	Total	47	100,0

13. Jak jste byl celkově spokojen se svým sexuálním životem?

		Frequency	Percent
Valid	Velmi nespokojen	1	2,1
	Mírně nespokojen	5	10,6
	Zhruba stejně spokojen i nespokojen	11	23,4
	Mírně spokojen	19	40,4
	Velmi spokojen	11	23,4
	Total	47	100,0

14. Jak jste byl spokojen se svým sexuálním vztahem se svým partnerem?

		Frequency	Percent
Valid	Velmi nespokojen	1	2,1
	Mírně nespokojen	2	4,3
	Zhruba stejně spokojen i nespokojen	12	25,5
	Mírně spokojen	18	38,3
	Velmi spokojen	14	29,8
	Total	47	100,0

15. Jak byste ohodnotil úroveň své důvěry že dosáhnete a po potřebnou dobu zachováte erekci?

		Frequency	Percent
Valid	Velmi nízká nebo nulová	1	2,1
	Nízká	4	8,5
	Střední	30	63,8
	Vysoká	12	25,5
	Total	47	100,0

Celkové skóre a dílčí skóre ve specifických doménách dotazníku IIEF, den D90

V den D90 byla zaznamenána průměrná hodnota celkového skóre dotazníku IIEF 57,7 bodů (rozmezí 39 bodů až 72 bodů), směrodatná odchylka (SD) počtu bodů byla 8,7 bodů.

Průměrný počet bodů v doméně Erektální funkce byl 22,7 bodů (rozmezí 10 bodů až 29 bodů, SD 4,7 bodů).

Průměrný počet bodů v doméně Orgastické funkce byl 8,7 bodů (rozmezí 6 až 10 bodů, SD 1,4 bodu).

Průměrný počet bodů v doméně Sexuální touhy byl 7,7 bodů (rozmezí 4 body až 10 bodů, SD 1,5 bodů).

Průměrný počet bodů v doméně Uspokojení z pohlavního styku byl 11 bodů (rozmezí 2 body až 15 bodů, SD 2,4 bodu).

Průměrný počet bodů v doméně Celková spokojenost se sexuálním životem byl 7,6 bodů (rozmezí 4 body až 10 bodů, SD 1,7 bodů).

Celkové skóre dotazníku D90

Celkové skóre IIEF, D90

Celkové skóre IIEF D90

	N	Minimum	Maximum	Medián	Průměr	Odchylka
Skóre	47	39	72	59,00	57,74	8,711

Dílčí skóre dotazníku IIEF D90

Popisné charakteristiky dílčích skóre - D90

		Erektální funkce	Orgastické funkce	Sexuální touhy	Uspokojení z pohlavního styku	Celková spokojenost se sexuálním životem
D90	N	47	47	47	47	47
	Minimum	10	6	4	2	4
	Maximum	29	10	10	15	10
	Medián	24,00	9,00	8,00	11,00	8,00
	Průměr	22,70	8,70	7,72	11,00	7,62
	Odchylka	4,657	1,397	1,455	2,396	1,662

Bodové skóre dosažené v jednotlivých specifických doménách bylo dále zkategorizováno a domény byly vyhodnoceny kategoriálně – pomocí pěti kategorií: těžká dysfunkce, středně těžká dysfunkce, mírná až středně těžká dysfunkce, mírná dysfunkce a normální funkce. Kategoriím odpovídalo pro jednotlivé domény specifikované rozmezí bodového skóre.

Eretilní funkce, D90

	Frequency	Percent	Valid Percent
Normální funkce	20	40,8	42,6
Mírná dysfunkce	19	38,8	40,4
Mírná až středně těžká dysfunkce	6	12,2	12,8
Středně těžká dysfunkce	2	4,1	4,3
Total	47	95,9	100,0
Nehodnoceno	2	4,1	
Total	49	100,0	

Orgastické funkce, D90

	Frequency	Percent	Valid Percent
Normální funkce	28	57,1	59,6
Mírná dysfunkce	14	28,6	29,8
Mírná až středně těžká dysfunkce	5	10,2	10,6
Total	47	95,9	100,0
Nehodnoceno	2	4,1	
Total	49	100,0	

Sexuální touhy, D90

	Frequency	Percent	Valid Percent
Normální funkce	15	30,6	31,9
Mírná dysfunkce	20	40,8	42,6
Mírná až středně těžká dysfunkce	11	22,4	23,4
Středně těžká dysfunkce	1	2,0	2,1
Total	47	95,9	100,0
Nehodnoceno	2	4,1	
Total	49	100,0	

Uspokojení z pohlavního styku, D90

	Frequency	Percent	Valid Percent
Normální funkce	13	26,5	27,7
Mírná dysfunkce	23	46,9	48,9
Mírná až středně těžká dysfunkce	10	20,4	21,3
Těžká dysfunkce	1	2,0	2,1
Total	47	95,9	100,0
Nehodnoceno	2	4,1	
Total	49	100,0	

Celková spokojenost se sexuálním životem, D90

	Frequency	Percent	Valid Percent
Normální funkce	16	32,7	34,0
Mírná dysfunkce	16	32,7	34,0
Mírná až středně těžká dysfunkce	14	28,6	29,8
Středně těžká dysfunkce	1	2,0	2,1
Total	47	95,9	100,0
Nehodnoceno	2	4,1	
Total	49	100,0	

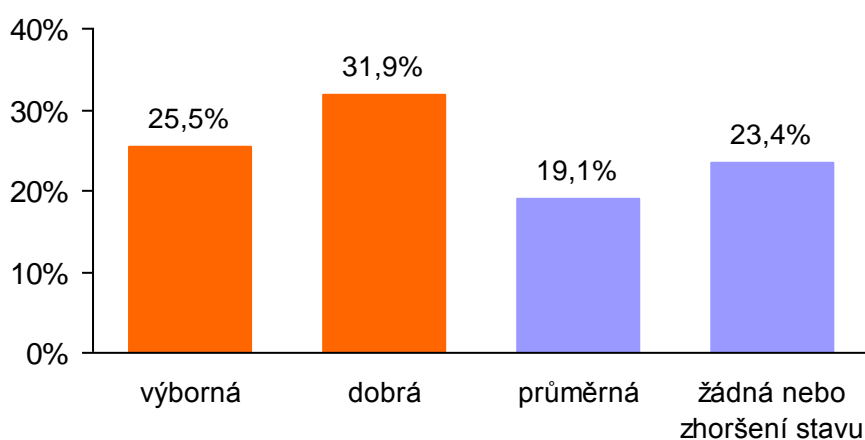
Posouzení efektu přípravku Eregma Max Power tablety po 90denní aplikaci

Globální zhodnocení studované léčby

Účinnost léčby

Po 90 dnech aplikace přípravku Eregma Max Power tablety byla hodnocena účinnost léčby jako výborná ve 12 případech (25,5 %), jako dobrá v 15 případech (31,9 %), jako průměrná v 9 případech (19,1 %). V 11 případech (23,4 %) byla účinnost léčby hodnocena jako žádná, resp. došlo ke zhoršení stavu.

Hodnocení účinnosti léčby



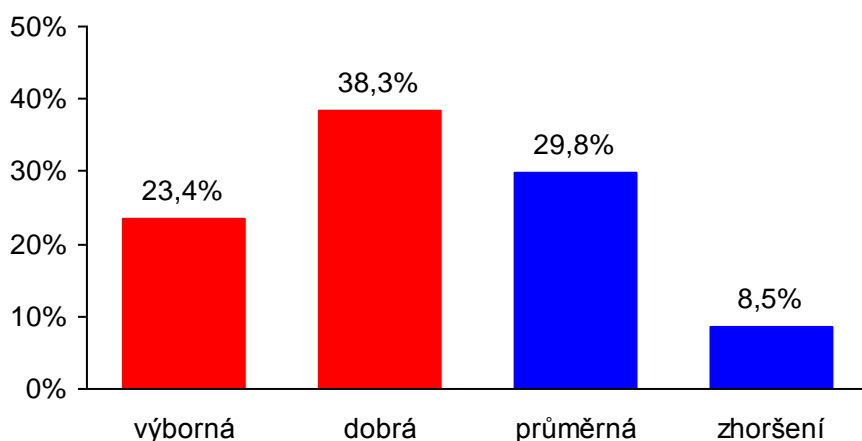
Výskyt nežádoucích účinků

Nežádoucí účinky nebyly v průběhu léčby zaznamenány ani v jednom případě.

Hodnocení kvality sexuálního života

Kvalita sexuálního života byla hodnocena jako výborná v 11 případech (23,4 %), jako dobrá v 18 případech (38,3 %), jako průměrná byla hodnocena ve 14 případech (29,8 %). Ve 4 případech (8,5 %) došlo ke zhoršení kvality sexuálního života.

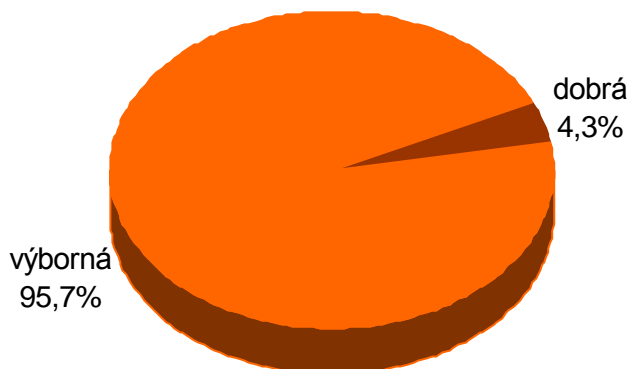
Kvalita sexuálního života



Snášenlivost přípravku

Snášenlivost přípravku byla hodnocena jako výborná ve 45 případech (95,7 %), jako dobrá ve 2 případech (4,3 %).

Snášenlivost přípravku



Účinnost léčby

Účinnost léčby

		Frequency	Percent
Valid	Výborná	12	25,5
	Dobrá	15	31,9
	Průměrná	9	19,1
	Žádná nebo zhoršení stavu	11	23,4
	Total	47	100,0

Výskyt nežádoucích účinků

Nežádoucí účinky

	Frequency	Percent
Žádné	47	100,0

Kvalita sexuálního života

Kvalita sexuálního života

		Frequency	Percent
Valid	Výborná	11	23,4
	Dobrá	18	38,3
	Průměrná	14	29,8
	Zhoršení	4	8,5
	Total	47	100,0

Snášenlivost přípravku

Snášenlivost

		Frequency	Percent
Valid	Výborná	45	95,7
	Dobrá	2	4,3
	Total	47	100,0

Posouzení vlivu aplikace přípravku Eregma Max Power tablety na erektilní funkce – dotazník IIEF

Významnost změny hodnot dílčího skóre v jednotlivých doménách a celkového skóre dotazníku IIEF byla (vzhledem ke skutečnosti, že dva muži ve studii nepokračovali a nejsou u nich údaje ze dne D90) posuzována pro soubor 47 mužů, u nichž byly k dispozici výsledky obou měření (v den D0 i den D90). Pro účely porovnání výsledků za den D0 a den D90 pomocí t-testu pro párová data jsou proto průměrné hodnoty skóre za den D0 nepatrně odlišné od hodnot prezentovaných v popisné části za den D0, kde byly počítány pro celý soubor 49 mužů.

1) Vyhodnocení změny hodnot dílčího skóre jednotlivých domén

Erekttilní funkce

Po 90 dnech aplikace hodnoceného přípravku došlo u 35 mužů (74,5 %) ke zlepšení erektilních funkcí, u 10 mužů (21,3 %) se stav nezměnil a u 2 mužů (4,3 %) došlo ke zhoršení erektilních funkcí.

Skóre domény Erekttilní funkce se po 90 dnech aplikace přípravku zvýšilo z průměrné hodnoty 15,8 bodů na hodnotu 22,7 bodů, tento rozdíl (v průměru o 7 bodů) je statisticky významný. Hodnota signifikace párového t-testu $p < 0,0001$.

Orgastické funkce

Orgastické funkce byly zlepšeny po 90 dnech aplikace hodnoceného přípravku u 22 mužů (46,8 %), u 22 mužů (46,8 %) se stav nezměnil a u 3 mužů (6,4 %) došlo ke zhoršení orgastické funkce.

Skóre domény Orgastické funkce se po 90 dnech aplikace přípravku zvýšilo z průměrné hodnoty 7,3 bodů na hodnotu 8,7 bodů, tento rozdíl (v průměru o 1,5 bodu) je statisticky významný. Hodnota signifikace párového t-testu $p < 0,0001$.

Sexuální touha

V oblasti sexuální touhy došlo po 90 dnech aplikace přípravku ke zlepšení u 25 mužů (53,2 %), u 19 mužů (40,4 %) nenastala žádná změna a u 3 mužů (6,4 %) došlo ke zhoršení.

Skóre domény Sexuální touha se po 90 dnech aplikace přípravku zvýšilo z průměrné hodnoty 6,5 bodů na hodnotu 7,7 bodů, tento rozdíl (v průměru o 1,3 bodu) je statisticky významný. Hodnota signifikace párového t-testu $p < 0,0001$.

Uspokojení z pohlavního styku

V oblasti uspokojení z pohlavního styku došlo po 90 dnech aplikace hodnoceného přípravku ke zlepšení u 30 mužů (63,8 %), u 13 mužů (27,7 %) nedošlo k žádné změně a u 4 mužů (8,5 %) došlo ke zhoršení.

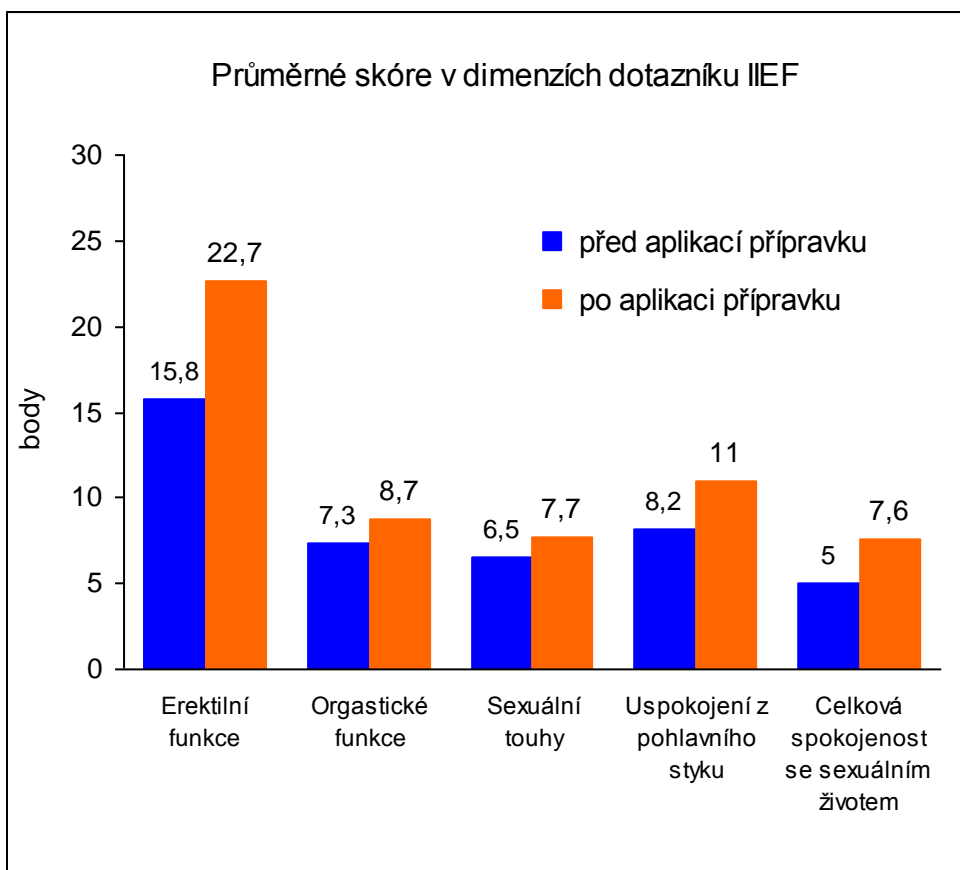
Skóre domény Uspokojení z pohlavního styku se po 90 dnech aplikace přípravku zvýšilo z průměrné hodnoty 8,2 bodů na hodnotu 11,0 bodů, tento rozdíl (v průměru o 2,8 bodu) je statisticky významný. Hodnota signifikace párového t-testu $p < 0,0001$.

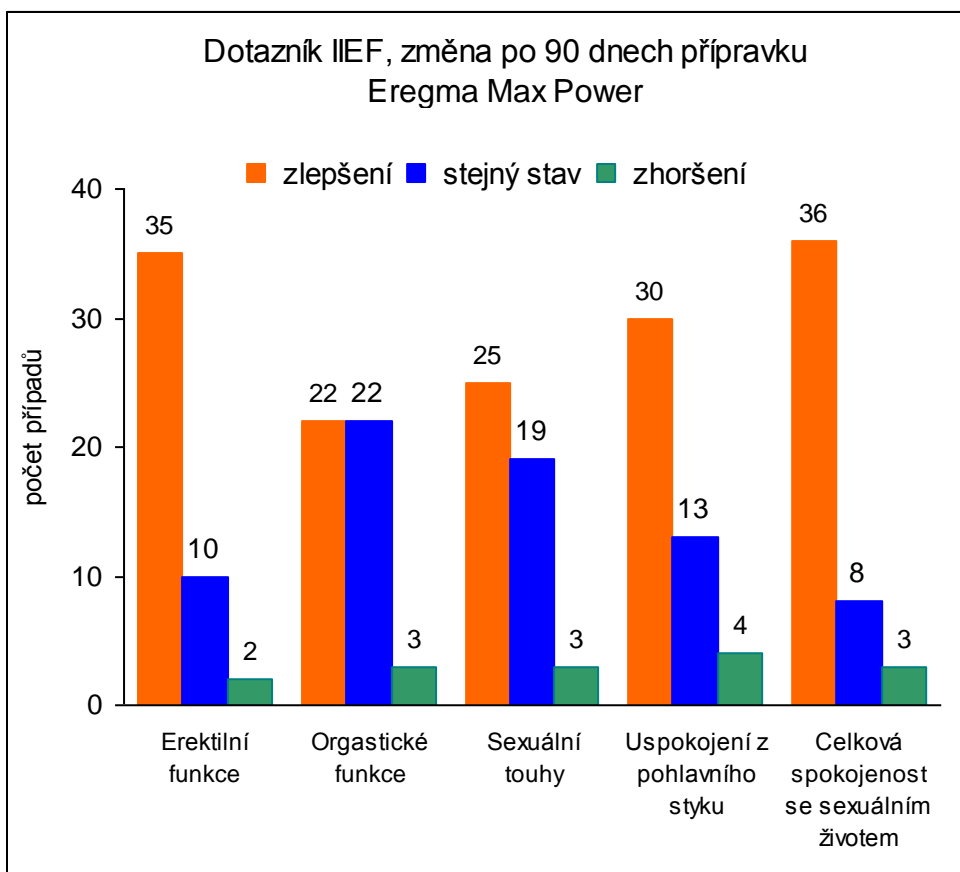
Celková spokojenost se sexuálním životem

Celková spokojenost se sexuálním životem se po 90 dnech aplikace hodnoceného přípravku zlepšila u 36 mužů (76,6 %), u 8 mužů (17,0 %) nedošlo k žádné změně a u 3 mužů (6,4 %) došlo ke zhoršení.

Skóre domény Celková spokojenost se sexuálním životem se po 90 dnech aplikace přípravku zvýšilo z průměrné hodnoty 5,0 bodů na hodnotu 7,6 bodů, tento rozdíl (v průměru o 2,6 bodu) je statisticky významný. Hodnota signifikace párového t-testu $p < 0,0001$.

Pomocí párového t-testu byly porovnány průměrné hodnoty skóry. Počet zlepšených a zhoršených případů byl posouzen pomocí znaménkového testu. Znaménkový test prokázal pro všechny domény statisticky významné zlepšení stavu erektilních funkcí pacientů. Počet zlepšených pacientů po 90 dnech aplikace přípravku je statisticky významný, hladina signifikance testu byla ve všech případech velmi nízká $p < 0,0001$.





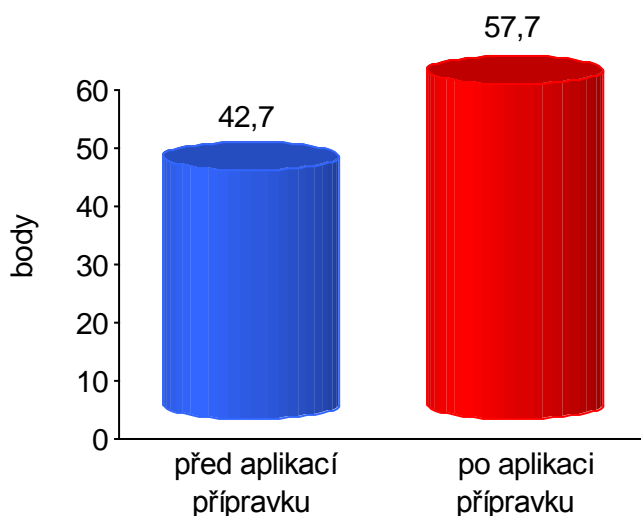
2) Vyhodnocení změny hodnot celkového skóre dotazníku IIEF

Po 90 dnech aplikace přípravku Eregma Max Power tablety se celkové skóre v dotazníku IIEF zvýšilo v průměru o 15 bodů – z průměrné hodnoty 42,7 bodů v den D0 na průměrnou hodnotu 57,7 bodů v den D90.

Statistická významnost této změny byla posouzena pomocí párového Studentova t-testu.

t-test prokázal statisticky významné zvýšení celkového skóre v dotazníku IIEF, vypočítaná hladina signifikace párového t-testu $p < 0,0001$.

Celkové skóre dotazníku IIEF po 90 dnech
aplikace přípravku Eregma Max Power



Porovnání průměrných hodnot skóre ve specifických doménách, den D0 a D90

Popisné charakteristiky počtu bodů v jednotlivých doménách

Paired Samples Statistics

		Průměr	N	Odchylka	Chyba průměru
Pair 1	Eretilní funkce, D0	15,77	47	5,07	,74
	Eretilní funkce, D90	22,70	47	4,66	,68
Pair 2	Orgastické funkce, D0	7,28	47	2,49	,36
	Orgastické funkce, D90	8,70	47	1,40	,20
Pair 3	Sexuální touhy, D0	6,45	47	2,14	,31
	Sexuální touhy, D90	7,72	47	1,46	,21
Pair 4	Uspokojení z pohlavního styku, D0	8,19	47	2,79	,41
	Uspokojení z pohlavního styku, D90	11,00	47	2,40	,35
Pair 5	Celková spokojenost se sexuálním životem, D0	5,00	47	2,22	,32
	Celková spokojenost se sexuálním životem, D90	7,62	47	1,66	,24

Výsledky párového t-testu

Párový t-test

		Párové diference			t	df	Signifikance
		Průměrná diference (D0 - D90)	Odchylka diference	Chyba průměrné diference			
Pair 1	Eretilní funkce (D0-D90)	-6,936	5,983	,873	-7,947	46	< 0,0001
Pair 2	Orgastické funkce (D0-D90)	-1,426	2,602	,380	-3,756	46	< 0,0001
Pair 3	Sexuální touhy (D0-D90)	-1,277	1,625	,237	-5,387	46	< 0,0001
Pair 4	Uspokojení z pohlavního styku (D0-D90)	-2,809	2,939	,429	-6,552	46	< 0,0001
Pair 5	Celková spokojenost se sexuálním životem (D0-D90)	-2,617	2,289	,334	-7,837	46	< 0,0001

Hodnocení erektilní dysfunkce v jednotlivých doménách

V následujících kontingenčních tabulkách je zaznamenáno zlepšení erektilních funkcí po 90 dnech aplikace hodnoceného přípravku pro jednotlivé domény.

V tabulce jsou uvedeny počty a procento pacientů podle jejich bodového skóre v den D0, tj. před aplikací přípravku a v den D90, tj. po 90 dnech aplikace přípravku.

Údaje na zvýrazněné diagonále kontingenční tabulky uvádí počet mužů, kteří měli stejné bodové skóre v den D0 i den D90, údaje nad diagonálou prezentují počet mužů, u nichž došlo ke zhoršení (tj. poklesu bodového skóre) a údaje pod diagonálou odpovídají počtu mužů, u nichž došlo ke zlepšení (tj. ke zvýšení bodového skóre).

Erektilní funkce, D0 * Erektilní funkce, D90 Crosstabulation

			Erektilní funkce, D90				Total
			Normální funkce	Mírná dysfunkce	Mírná až středně těžká dysfunkce	Středně těžká dysfunkce	
Erektilní funkce, D0	Normální funkce	Count	1	1			2
		% of Total	2,1%	2,1%			4,3%
	Mírná dysfunkce	Count	6	4		1	11
		% of Total	12,8%	8,5%		2,1%	23,4%
	Mírná až středně těžká dysfunkce	Count	11	12	4		27
		% of Total	23,4%	25,5%	8,5%		57,4%
	Středně těžká dysfunkce	Count		1	2	1	4
		% of Total		2,1%	4,3%	2,1%	8,5%
	Těžká dysfunkce	Count	2	1			3
		% of Total	4,3%	2,1%			6,4%
Total		Count	20	19	6	2	47
		% of Total	42,6%	40,4%	12,8%	4,3%	100,0%

Orgastické funkce, D0 * Orgastické funkce, D90 Crosstabulation

			Orgastické funkce, D90			Total
			Normální funkce	Mírná dysfunkce	Mírná až středně těžká dysfunkce	
Orgastické funkce, D0	Normální funkce	Count	13	1	2	16
		% of Total	27,7%	2,1%	4,3%	34,0%
	Mírná dysfunkce	Count	8	6		14
		% of Total	17,0%	12,8%		29,8%
	Mírná až středně těžká dysfunkce	Count	3	3	3	9
		% of Total	6,4%	6,4%	6,4%	19,1%
	Středně těžká dysfunkce	Count	2	4		6
		% of Total	4,3%	8,5%		12,8%
	Těžká dysfunkce	Count	2			2
		% of Total	4,3%			4,3%
Total		Count	28	14	5	47
		% of Total	59,6%	29,8%	10,6%	100,0%

Sexuální touhy, D0 * Sexuální touhy, D90 Crosstabulation

			Sexuální touhy, D90				Total
			Normální funkce	Mírná dysfunkce	Mírná až středně těžká dysfunkce	Středně těžká dysfunkce	
Sexuální touhy, D0	Normální funkce	Count	9	1			10
		% of Total	19,1%	2,1%			21,3%
	Mírná dysfunkce	Count	4	8	2		14
		% of Total	8,5%	17,0%	4,3%		29,8%
	Mírná až středně těžká dysfunkce	Count	1	8	2		11
		% of Total	2,1%	17,0%	4,3%		23,4%
	Středně těžká dysfunkce	Count	1	2	6		9
		% of Total	2,1%	4,3%	12,8%		19,1%
	Těžká dysfunkce	Count		1	1	1	3
		% of Total		2,1%	2,1%	2,1%	6,4%
Total	Count	15	20	11	1	47	
	% of Total	31,9%	42,6%	23,4%	2,1%	100,0%	

Uspokojení z pohlavního styku, D0 * Uspokojení z pohlavního styku, D90 Crosstabulation

			Uspokojení z pohlavního styku, D90				Total
			Normální funkce	Mírná dysfunkce	Mírná až středně těžká dysfunkce	Těžká dysfunkce	
Uspokojení z pohlavního styku, D0	Normální funkce	Count	2	1			3
		% of Total	4,3%	2,1%			6,4%
	Mírná dysfunkce	Count	5	5	3		13
		% of Total	10,6%	10,6%	6,4%		27,7%
	Mírná až středně těžká dysfunkce	Count	3	12	5		20
		% of Total	6,4%	25,5%	10,6%		42,6%
	Středně těžká dysfunkce	Count	2	4	2		8
		% of Total	4,3%	8,5%	4,3%		17,0%
	Těžká dysfunkce	Count	1	1		1	3
		% of Total	2,1%	2,1%		2,1%	6,4%
Total	Count	13	23	10	1	47	
	% of Total	27,7%	48,9%	21,3%	2,1%	100,0%	

Celková spokojenost se sexuálním životem, D0 * Celková spokojenost se sexuálním životem, D90 Crosstabulation

			Celková spokojenost se sexuálním životem, D90				Total
			Normální funkce	Mírná dysfunkce	Mírná až středně těžká dysfunkce	Středně těžká dysfunkce	
Celková spokojenost se sexuálním životem, D0	Normální funkce	Count	2				2
		% of Total	4,3%				4,3%
	Mírná dysfunkce	Count	5	3	3		11
		% of Total	10,6%	6,4%	6,4%		23,4%
	Mírná až středně těžká dysfunkce	Count	6	3	2		11
		% of Total	12,8%	6,4%	4,3%		23,4%
	Středně těžká dysfunkce	Count		9	6	1	16
		% of Total		19,1%	12,8%	2,1%	34,0%
	Těžká dysfunkce	Count	3	1	3		7
		% of Total	6,4%	2,1%	6,4%		14,9%
Total	Count	16	16	14	1	47	
	% of Total	34,0%	34,0%	29,8%	2,1%	100,0%	

Výsledky znaménkového testu

Frequencies

		N
Erektivní funkce	Zlepšení	35
	Zhoršení	2
	Stejný stav	10
	Total	47
Orgastické funkce	Zlepšení	22
	Zhoršení	3
	Stejný stav	22
	Total	47
Sexuální touhy	Zlepšení	25
	Zhoršení	3
	Stejný stav	19
	Total	47
Uspokojení z pohlavního styku	Zlepšení	30
	Zhoršení	4
	Stejný stav	13
	Total	47
Celková spokojenost se sexuálním životem	Zlepšení	36
	Zhoršení	3
	Stejný stav	8
	Total	47

Test Statistics^b

	Erektivní funkce D0 vs. D90	Orgastické funkce D0 vs. D90	Sexuální touhy D0 vs. D90	Uspokojení z pohlavního styku D0 vs. D90	Celková spokojenost se sexuálním životem D0 vs. D90
Z	-5,261		-3,969	-4,287	-5,124
Asymp. Sig. (2-tailed)	< 0,0001		< 0,0001	< 0,0001	< 0,0001
Exact Sig. (2-tailed)		,0002^a			

a. Binomial distribution used.

b. Sign Test

Posouzení změny celkového skóre v dotazníku IIEF po 90 dnech aplikace hodnoceného přípravku

Popisné charakteristiky celkového počtu bodů v dotazníku IIEF

Párové charakteristiky

		Průměr	N	Odchylka	Chyba průměru
Pair	Celkové skóre IIEF D0	42,68	47	11,15	1,63
1	Celkové skóre IIEF D90	57,74	47	8,71	1,27

Výsledky párového t-testu

Párový t-test

		Párové diference			t	df	Signifikance
		Průměrná diference (D0 - D90)	Odchylka diference	Chyba průměrné diference			
Pair 1	Celkové skóre IIEF (D0-D90)	-15,064	12,230	1,784	-8,444	46	< 0,0001

Posouzení vlivu léčby na tělesnou hmotnost a BMI

V rámci studie Eregma Max Power tablety byl posouzen také vliv přípravku na tělesnou hmotnost pacientů a BMI. K porovnání hmotnosti a BMI v den D0 a den D90 byl použit párový Studentův t-test.

Průměrná tělesná hmotnost pacientů v den D0 byla 85,9 kg, v den D90 byla naměřena průměrná hmotnost 85,5 kg. Průměrná hodnota BMI v den D0 byla 26,5 a v den D90 26,3.

Párový t-test neprokázal statisticky významný rozdíl v hmotnosti ani v BMI, tj. během aplikace přípravku Eregma Max Power nedošlo ke statisticky signifikantní změně tělesné hmotnosti a BMI pacientů.

Erektilní funkce po 90 dnech aplikace hodnoceného přípravku

V následujících kontingenčních tabulkách je zaznamenáno zlepšení erektilních funkcí po 90 dnech aplikace hodnoceného přípravku.

V tabulce jsou uvedeny počty a procenta pacientů podle jejich odpovědí na jednotlivé otázky dotazníku v den D0, tj. před aplikací přípravku a odpovědi v den D90, tj. po 90 dnech aplikace přípravku.

Údaje na zvýrazněné diagonále kontingenční tabulky uvádí počet mužů, kteří odpovídali stejně v den D0 i den D90, údaje nad diagonálou prezentují počet mužů, u nichž došlo ke zlepšení a údaje pod diagonálou odpovídají počtu mužů, u nichž došlo ke zhoršení.

Významnost posunu v odpovědích pacientů byla posouzena pomocí Bowkerových testů symetrie (v případě, kdy byla kontingenční tabulka symetrická – tj. v řádcích i sloupcích kontingenční tabulky se vyskytly stejné kategorie), resp. pomocí znaménkového testu (v případě, kdy kontingenční tabulka symetrická nebyla).

U všech otázek dotazníku, s výjimkou otázky č.9 „Jak často u Vás došlo při sexuální stimulaci nebo pohlavním styku k ejakulaci?“, testy prokázaly statisticky významné zlepšení stavu pacientů.

Shrnutí:

Podle otázky č. 1 dotazníku došlo ke zlepšení u 30 mužů, u 12 mužů se odpověď nezměnila a u 5 mužů došlo ke zhoršení.

Podle otázky č. 2 dotazníku došlo ke zlepšení u 33 mužů, u 11 mužů se odpověď nezměnila a u 3 mužů došlo ke zhoršení.

Podle otázky č. 3 dotazníku došlo ke zlepšení u 33 mužů, u 11 mužů se odpověď nezměnila a u 2 mužů došlo ke zhoršení.

Podle otázky č. 4 dotazníku došlo ke zlepšení u 35 mužů, u 9 mužů se odpověď nezměnila a u 3 mužů došlo ke zhoršení.

Podle otázky č. 5 dotazníku došlo ke zlepšení u 31 mužů, u 12 mužů se odpověď nezměnila a u 3 mužů došlo ke zhoršení.

Podle otázky č. 6 dotazníku došlo ke zlepšení u 26 mužů, u 15 mužů se odpověď nezměnila a u 6 mužů došlo ke zhoršení.

Podle otázky č. 7 dotazníku došlo ke zlepšení u 29 mužů, u 13 mužů se odpověď nezměnila a u 4 mužů došlo ke zhoršení.

Podle otázky č. 8 dotazníku došlo ke zlepšení u 28 mužů, u 15 mužů se stav nezměnil a u 1 muže došlo ke zhoršení.

Podle otázky č. 9 dotazníku došlo ke zlepšení u 17 mužů, u 21 mužů se stav nezměnil a u 7 mužů došlo ke zhoršení.

Podle otázky č. 10 dotazníku došlo ke zlepšení u 21 mužů, u 18 mužů se stav nezměnil a u 6 mužů došlo ke zhoršení.

Podle otázky č. 11 dotazníku došlo ke zlepšení u 22 mužů, u 19 mužů se stav nezměnil a u 6 mužů došlo ke zhoršení.

Podle otázky č. 12 dotazníku došlo ke zlepšení u 29 mužů, u 14 mužů se stav nezměnil a u 3 mužů došlo ke zhoršení.

Podle otázky č. 13 dotazníku došlo ke zlepšení u 39 mužů, u 6 mužů se stav nezměnil a u 2 mužů došlo ke zhoršení.

Podle otázky č. 14 dotazníku došlo ke zlepšení u 31 mužů, u 13 mužů se stav nezměnil a u 3 mužů došlo ke zhoršení.

Podle otázky č. 15 dotazníku došlo ke zlepšení u 37 mužů, u 8 mužů se stav nezměnil a u 2 mužů došlo ke zhoršení.

1. Jak často jste v průběhu sexuální aktivity dosahoval erekce?

			D90					Total
			Téměř nikdy/ nikdy	Občas	Často	Většinou	Téměř vždy/ vždy	
D0	Téměř nikdy/ nikdy	Count			1	3	1	5
		% of Total			2,1%	6,4%	2,1%	10,6%
	Občas	Count	1	1	5	6	3	16
		% of Total	2,1%	2,1%	10,6%	12,8%	6,4%	34,0%
	Často	Count		1	1	5	4	11
		% of Total		2,1%	2,1%	10,6%	8,5%	23,4%
	Většinou	Count			2	3	2	7
		% of Total			4,3%	6,4%	4,3%	14,9%
	Téměř vždy/ vždy	Count				1	7	8
		% of Total				2,1%	14,9%	17,0%
Total	Count	1	2	9	18	17	47	
	% of Total	2,1%	4,3%	19,1%	38,3%	36,2%	100,0%	

Chi-Square Tests

	Value	df	Asymp. Sig. (2-sided)
McNemar-Bowker Test	23,286	10	,010
N of Valid Cases	47		

2. Jak často byla erekce dostatečně pevná pro úspěšnou penetraci?

			D90					Total
			Téměř nikdy/ nikdy	Občas	Často	Většinou	Téměř vždy/ vždy	
D0	Téměř nikdy/ nikdy	Count	1			3	3	7
		% of Total	2,1%			6,4%	6,4%	14,9%
	Občas	Count	1		7	2	2	12
		% of Total	2,1%		14,9%	4,3%	4,3%	25,5%
	Často	Count		1	3	6	5	15
		% of Total		2,1%	6,4%	12,8%	10,6%	31,9%
	Většinou	Count				4	5	9
		% of Total				8,5%	10,6%	19,1%
	Téměř vždy/ vždy	Count		1			3	4
		% of Total		2,1%			6,4%	8,5%
Total	Count	2	2	10	15	18	47	
	% of Total	4,3%	4,3%	21,3%	31,9%	38,3%	100,0%	

Chi-Square Tests

	Value	df	Asymp. Sig. (2-sided)
McNemar-Bowker Test	29,833	9	,0005
N of Valid Cases	47		

3. Jak často jste byl při pokusu o pohlavní styk schopen penetrace

			D90					Total
			Téměř nikdy/ nikdy	Občas	Často	Většinou	Téměř vždy/ vždy	
D0	Téměř nikdy/ nikdy	Count	1		1	3	1	6
		% of Total	2,2%		2,2%	6,5%	2,2%	13,0%
	Občas	Count	1	2	4	3	3	13
		% of Total	2,2%	4,3%	8,7%	6,5%	6,5%	28,3%
	Často	Count		1	3	8	5	17
		% of Total		2,2%	6,5%	17,4%	10,9%	37,0%
	Většinou	Count				1	5	6
		% of Total				2,2%	10,9%	13,0%
	Téměř vždy/ vždy	Count					4	4
		% of Total					8,7%	8,7%
Total	Count	2	3	8	15	18	46	
	% of Total	4,3%	6,5%	17,4%	32,6%	39,1%	100,0%	

Chi-Square Tests

	Value	df	Asymp. Sig. (2-sided)
McNemar-Bowker Test	31,800	10	,0004
N of Valid Cases	46		

4. Jak často jste byl schopen zachovat erekci i po penetraci?

			D90					Total
			Nenastala žádná sexuální aktivita	Téměř nikdy/ nikdy	Občas	Často	Většinou	
D0	Nenastala žádná sexuální aktivita	Count					1	1
		% of Total					2,1%	2,1%
	Téměř nikdy/ nikdy	Count	1			2	3	9
		% of Total	2,1%			4,3%	6,4%	19,1%
	Občas	Count			2	3	6	12
		% of Total			4,3%	6,4%	12,8%	25,5%
	Často	Count		1	1	3	8	18
		% of Total		2,1%	2,1%	6,4%	17,0%	38,3%
	Většinou	Count					3	6
		% of Total					6,4%	12,8%
	Téměř vždy/ vždy	Count					1	1
		% of Total					2,1%	2,1%
Total	Count	1	1	3	8	21	13	47
	% of Total	2,1%	2,1%	6,4%	17,0%	44,7%	27,7%	100,0%

Chi-Square Tests

	Value	df	Asymp. Sig. (2-sided)
McNemar-Bowker Test	32,333	11	,001
N of Valid Cases	47		

5. Jak obtížné bylo zachovat erekci až do konce pohlavního styku?

			D90					Total
			Nenastala žádná sexuální aktivita	Velmi obtížně	Obtížně	Lehce obtížně	Vůbec ne obtížně	
D0	Nenastala žádná sexuální aktivita	Count					1	1
		% of Total					2,1%	2,1%
	Mimořádně obtížně	Count	1		2	4	1	8
		% of Total	2,1%		4,3%	8,5%	2,1%	17,0%
	Velmi obtížně	Count		1	3	3	2	9
		% of Total		2,1%	6,4%	6,4%	4,3%	19,1%
Obtížně	Count			5	9	2	16	
	% of Total			10,6%	19,1%	4,3%	34,0%	
Lehce obtížně	Count		2		6	5	13	
	% of Total		4,3%		12,8%	10,6%	27,7%	
Total	Count	1	3	10	22	11	47	
	% of Total	2,1%	6,4%	21,3%	46,8%	23,4%	100,0%	

6. Kolikrát jste se pokusil o pohlavní styk?

			D90					Total
			1x - 2x	3x - 4x	5x - 6x	7x - 10x	11x a vícekrát	
D0	Ani jednou	Count			1			1
		% of Total			2,1%			2,1%
	1x - 2x	Count	2	1	1	3		7
		% of Total	4,3%	2,1%	2,1%	6,4%		14,9%
	3x - 4x	Count		3	3	3		9
		% of Total		6,4%	6,4%	6,4%		19,1%
	5x - 6x	Count	1	2	1	10	1	15
% of Total		2,1%	4,3%	2,1%	21,3%	2,1%	31,9%	
7x - 10x	Count	1		1	7	3	12	
	% of Total	2,1%		2,1%	14,9%	6,4%	25,5%	
11x a vícekrát	Count				1	2	3	
	% of Total				2,1%	4,3%	6,4%	
Total	Count	4	6	7	24	6	47	
	% of Total	8,5%	12,8%	14,9%	51,1%	12,8%	100,0%	

Výsledky znaménkového testu

Frequencies

		N
5. Jak obtížné bylo zachovat erekci až do konce pohlavního styku?	zhoršení	2
	zlepšení	31
	stejný stav	12
	Total	45
6. Kolikrát jste se pokusil o pohlavní styk?	zhoršení	6
	zlepšení	26
	stejný stav	15
	Total	47

Test Statistics^a

	5. Jak obtížné bylo zachovat erekci až do konce pohlavního styku?	6. Kdiktát jste se pokusil o pohlavní styk?
Z	-4,874	-3,359
Asymp. Sig. (2-tailed)	<0,0001	,001

a. Sign Test

7. Jak často Vám přinesl pohlavní styk uspokojení?

		D90					Total	
		Téměř nikdy/ nikdy	Občas	Často	Většinou	Téměř vždy/ vždy		
D0	Téměř nikdy/ nikdy	Count	1		2	4	3	10
		% of Total	2,2%		4,3%	8,7%	6,5%	21,7%
	Občas	Count		1	3	3	1	8
		% of Total		2,2%	6,5%	6,5%	2,2%	17,4%
	Často	Count		1	6	4	5	16
	% of Total		2,2%	13,0%	8,7%	10,9%	34,8%	
	Většinou	Count			1	4	4	9
	% of Total				2,2%	8,7%	8,7%	19,6%
	Téměř vždy/ vždy	Count			1	1	1	3
	% of Total				2,2%	2,2%	2,2%	6,5%
Total		Count	1	2	13	16	14	46
		% of Total	2,2%	4,3%	28,3%	34,8%	30,4%	100,0%

Chi-Square Tests

	Value	df	Asymp. Sig. (2-sided)
McNemar-Bowker Test	20,267	9	,016
N of Valid Cases	46		

8. Jak příjemný pro Vás pohlavní styk byl?

		D90				Total	
		K žádnému pohlavnímu styku nedošlo	Celkem příjemný	Vysoce příjemný	Mimořádně příjemný		
D0	K žádnému pohlavnímu styku nedošlo	Count	1		1	2	
		% of Total	2,2%		2,2%	4,3%	
	Nepříjemný	Count			3	3	
		% of Total			6,5%	6,5%	
	Nepříliš příjemný	Count		7	1	1	9
	% of Total		15,2%	2,2%	2,2%	19,6%	
	Celkem příjemný	Count		10	11	1	22
	% of Total			21,7%	23,9%	2,2%	47,8%
	Vysoce příjemný	Count		1	5	4	10
	% of Total			2,2%	10,9%	8,7%	21,7%
Total		Count	1	18	21	6	46
		% of Total	2,2%	39,1%	45,7%	13,0%	100,0%

9. Jak často u Vás došlo při sexuální stimulaci nebo pohlavním styku k ejakulaci?

			D90				Total
			Téměř nikdy/ nikdy	Často	Většinou	Téměř vždy/ vždy	
D0	Nenastala žádná sexuální aktivita	Count				1	1
		% of Total				2,2%	2,2%
	Téměř nikdy/ nikdy	Count				1	1
		% of Total				2,2%	2,2%
	Občas	Count			3	1	4
		% of Total			6,5%	2,2%	8,7%
	Často	Count	1	2	2	4	9
% of Total		2,2%	4,3%	4,3%	8,7%	19,6%	
Většinou	Count		1	7	6	14	
	% of Total		2,2%	15,2%	13,0%	30,4%	
Téměř vždy/ vždy	Count		2	3	12	17	
	% of Total		4,3%	6,5%	26,1%	37,0%	
Total	Count	1	5	15	25	46	
	% of Total	2,2%	10,9%	32,6%	54,3%	100,0%	

Výsledky znaménkového testu

Frequencies

		N
8. Jak příjemný pro Vás pohlavní styk byl?	zhoršení	1
	zlepšení	28
	stejný stav	15
	Total	44
9. Jak často u Vás došlo při sexuální stimulaci nebo pohlavním styku k ejakulaci?	zhoršení	7
	zlepšení	17
	stejný stav	21
	Total	45

Test Statistics^b

	8. Jak příjemný pro Vás pohlavní styk byl?	9. Jak často u Vás došlo při sexuální stimulaci nebo pohlavním styku k ejakulaci?
Z	-4,828	
Asymp. Sig. (2-tailed)	< 0,0001	
Exact Sig. (2-tailed)		,064 ^a

a. Binomial distribution used.

b. Sign Test

10. Jak často u Vás došlo při sexuální stimulaci nebo pohlavním styku k orgasmu?

			D90				Total
			Téměř nikdy/ nikdy	Často	Většinou	Téměř vždy/ vždy	
D0	Nenastala žádná sexuální aktivita	Count			2		2
		% of Total			4,3%		4,3%
	Téměř nikdy/ nikdy	Count	1			2	3
		% of Total	2,1%			4,3%	6,4%
	Občas	Count		3	2	3	8
		% of Total		6,4%	4,3%	6,4%	17,0%
	Často	Count		1	1	3	5
% of Total			2,1%	2,1%	6,4%	10,6%	
Většinou	Count		1	6	7	14	
	% of Total		2,1%	12,8%	14,9%	29,8%	
Téměř vždy/ vždy	Count		2	3	10	15	
	% of Total		4,3%	6,4%	21,3%	31,9%	
Total	Count	1	7	14	25	47	
	% of Total	2,1%	14,9%	29,8%	53,2%	100,0%	

11. Jak často jste pocítil sexuální touhu?

			D90				Total
			Občas	Často	Většinou	Téměř vždy/ vždy	
D0	Téměř nikdy/ nikdy	Count	1	1	1		3
		% of Total	2,1%	2,1%	2,1%		6,4%
	Občas	Count		5	2	1	8
		% of Total		10,6%	4,3%	2,1%	17,0%
	Často	Count	1	1	7	2	11
		% of Total	2,1%	2,1%	14,9%	4,3%	23,4%
Většinou	Count		3	8	2	13	
	% of Total		6,4%	17,0%	4,3%	27,7%	
Téměř vždy/ vždy	Count			2	10	12	
	% of Total			4,3%	21,3%	25,5%	
Total	Count	2	10	20	15	47	
	% of Total	4,3%	21,3%	42,6%	31,9%	100,0%	

Výsledky znaménkového testu

Frequencies

		N
10. Jak často u Vás došlo při sexuální stimulaci nebo pohlavním styku k orgasmu?	zhoršení	6
	zlepšení	22
	stejný stav	18
	Total	46
11. Jak často jste pocítil sexuální touhu?	zhoršení	6
	zlepšení	22
	stejný stav	19
	Total	47

Test Statistics^a

	10. Jak často u Vás došlo při sexuální stimulaci nebo pohlavním styku k orgasmu?	11. Jak často jste pocítil sexuální touhu?
Z	-2,835	-2,835
Asymp. Sig. (2-tailed)	,005	,005

a. Sign Test

12. Jak byste ohodnotil úroveň své sexuální touhy?

			D90				Total
			Nízká	Střední	Vysoká	Velmi vysoká	
D0	Velmi nízká nebo nulová	Count	1	2			3
		% of Total	2,2%	4,3%			6,5%
	Nízká	Count		7	3		10
		% of Total		15,2%	6,5%		21,7%
	Střední	Count		6	10	1	17
		% of Total		13,0%	21,7%	2,2%	37,0%
	Vysoká	Count		2	8	5	15
		% of Total		4,3%	17,4%	10,9%	32,6%
	Velmi vysoká	Count			1		1
		% of Total			2,2%		2,2%
Total		Count	1	17	22	6	46
		% of Total	2,2%	37,0%	47,8%	13,0%	100,0%

13. Jak jste byl celkově spokojen se svým sexuálním životem?

			D90					Total
			Velmi nespokojen	Mírně nespokojen	Zhruba stejně spokojen i nespokojen	Mírně spokojen	Velmi spokojen	
D0	Velmi nespokojen	Count	1	2	6	5	3	17
		% of Total	2,1%	4,3%	12,8%	10,6%	6,4%	36,2%
	Mírně nespokojen	Count		1	3	5	1	10
		% of Total		2,1%	6,4%	10,6%	2,1%	21,3%
	Zhruba stejně spokojen i nespokojen	Count		1	2	7	5	15
		% of Total		2,1%	4,3%	14,9%	10,6%	31,9%
	Mírně spokojen	Count		1		2	2	5
		% of Total		2,1%		4,3%	4,3%	10,6%
Total		Count	1	5	11	19	11	47
		% of Total	2,1%	10,6%	23,4%	40,4%	23,4%	100,0%

Výsledky znaménkového testu

Frequencies

		N
12. Jak byste ohodnotil úroveň své sexuální touhy?	zhoršení	3
	zlepšení	29
	stejný stav	14
	Total	46
13. Jak jste byl celkově spokojen se svým sexuálním životem?	zhoršení	2
	zlepšení	39
	stejný stav	6
	Total	47

Test Statistics^a

	12. Jak byste ohodnotil úroveň své sexuální touhy?	13. Jak jste byl celkově spokojen se svým sexuálním životem?
Z	-4,419	-5,622
Asymp. Sig. (2-tailed)	< 0,0001	< 0,0001

a. Sign Test

14. Jak jste byl spokojen se svým sexuálním vztahem se svým partnerem?

			D90					Total
			Velmi nespokojen	Mírně nespokojen	Zhruba stejně spokojen i nespokojen	Mírně spokojen	Velmi spokojen	
D0	Velmi nespokojen	Count	1		1	2	4	8
		% of Total	2,1%		2,1%	4,3%	8,5%	17,0%
	Mírně nespokojen	Count		2	7	4		13
		% of Total		4,3%	14,9%	8,5%		27,7%
	Zhruba stejně spokojen i nespokojen	Count			1	9	3	13
% of Total				2,1%	19,1%	6,4%	27,7%	
Mírně spokojen	Count			1	3	1	5	
	% of Total			2,1%	6,4%	2,1%	10,6%	
Velmi spokojen	Count			2		6	8	
	% of Total			4,3%		12,8%	17,0%	
Total	Count	1	2	12	18	14	47	
	% of Total	2,1%	4,3%	25,5%	38,3%	29,8%	100,0%	

Chi-Square Tests

	Value	df	Asymp. Sig. (2-sided)
McNemar-Bowker Test	25,600	8	,001
N of Valid Cases	47		

15. Jak byste ohodnotil úroveň své důvěry že dosáhnete a po potřebou dobu zachováte erekci?

			D90				Total
			Velmi nízká nebo nulová	Nízká	Střední	Vysoká	
D0	Velmi nízká nebo nulová	Count	1	1	3	1	6
		% of Total	2,1%	2,1%	6,4%	2,1%	12,8%
	Nízká	Count		1	21	5	27
		% of Total		2,1%	44,7%	10,6%	57,4%
	Střední	Count		2	6	6	14
		% of Total		4,3%	12,8%	12,8%	29,8%
Total		Count	1	4	30	12	47
		% of Total	2,1%	8,5%	63,8%	25,5%	100,0%

Výsledky znaménkového testu

Frequencies

		N
15. Jak byste ohodnotil úroveň své důvěry že dosáhnete a po potřebou dobu zachováte erekci?	zhoršení	2
	zlepšení	37
	stejný stav	8
	Total	47

Test Statistics^a

	15. Jak byste ohodnotil úroveň své důvěry že dosáhnete a po potřebou dobu zachováte erekci?
Z	-5,444
Asymp. Sig. (2-tailed)	< 0,0001

a. Sign Test

Posouzení vlivu léčby na tělesnou hmotnost a BMI

Popisné charakteristiky hmotnosti a BMI v den D0 a den D90

Párové charakteristiky

		Průměr	N	Odchylka	Chyba průměru
Pair 1	Hmotnost, D0	85,9	48	11,6	1,7
	Hmotnost, D90	85,5	48	11,1	1,6
Pair 2	BMI, D0	26,5	48	3,1	,4
	BMI, D90	26,3	48	2,9	,4

Výsledky párového t-testu

Párový t-test

		Párové diference			t	df	Signifikance
		Průměrná diference (D0 - D90)	Odchylka diference	Chyba průměrné diference			
Pair 1	Hmotnost D0-D90	,375	1,671	,241	1,555	47	,127
Pair 2	BMI D0-D90	,176	,624	,090	1,954	47	,057